

## **HABILIDADES SOCIALES Y RENDIMIENTO EN UN ENTORNO DE APRENDIZAJE COOPERATIVO**

*Lilian Cadoche*

*[lcadoche@fcv.unl.edu.ar](mailto:lcadoche@fcv.unl.edu.ar)*

*Facultad de Ciencias Veterinarias. Universidad Nacional del Litoral  
Prov. De Santa Fe (Argentina)*

### **RESUMEN**

Probablemente una de los aspectos más difíciles de analizar en el proceso de enseñanza y aprendizaje lo constituye el rendimiento académico del alumno. Cuando se trata de evaluar este constructo, se realizan mediciones aisladas que no dan cuenta de la totalidad de factores que influyen en esos valores. Algunas veces, cuando los resultados generales no son satisfactorios, se analizan, en mayor ó menor grado, los factores que pueden influir, tanto personales (socioeconómicos, conocimientos previos, nivel de pensamiento formal alcanzado, etc.) como de contexto (amplitud de los programas de estudio, metodologías de enseñanza utilizadas, organización académica, etc.). El problema es serio y representa un gran desafío para los docentes que deben lograr evaluaciones que incluyan distintas dimensiones de análisis, y que retraten con mayor precisión los logros alcanzados por los alumnos. En la Facultad de Ciencias Veterinarias de la Universidad Nacional del Litoral, estamos desarrollando una experiencia de aprendizaje cooperativo en la que, además de las evaluaciones tradicionales de conocimientos y procedimientos, recogemos información relacionada con las habilidades sociales que los alumnos desarrollan en el aula. Los resultados de las evaluaciones de conceptos y habilidades procedimentales se realizaron con evaluaciones clásicas de ejercicios y problemas de aplicación; para las habilidades sociales, se construyó un instrumento de recolección de información del trabajo en el aula que confeccionaron diariamente tutores encargados de esta ponderación.

### **EL PROBLEMA**

Año a año un numeroso grupo de jóvenes de distintos lugares del país arriba a la ciudad de Esperanza (Santa Fe) para iniciar sus estudios de Medicina Veterinaria. Esta población se suma a la de sus colegas, estudiantes de años avanzados, todos los cuales pasan a integrar un nuevo grupo social con sus particularidades, valores, creencias y actitudes. La ciudad de Esperanza es una ciudad pequeña que ha visto superada su capacidad para alojar a esta

masa de jóvenes procedentes muchos de ellos del ámbito rural. En el primer año de estudios esta situación de desapego del grupo familiar es aún más conflictiva por la falta de un continente social que los incluya, el desconocimiento de los códigos de interacción que subyacen al nuevo contexto, las dificultades de comunicación e interacción, etc.

Se evidencian en este período frecuentes situaciones de desorientación, apatía, falta de compromiso con la tarea académica, sentimientos de soledad, de desprotección, dificultades para la comunicación, aislamiento. Estas actitudes y conductas influyen en el rendimiento académico de estos alumnos quienes muestran aprendizajes frágiles, desmotivación, desaliento que afectan tanto a ellos como a su círculo social y familiar.

Este estado de cosas ha llevado al equipo docente de la cátedra de Matemática a desarrollar acciones educativas, que, atendiendo a las dificultades observadas, propicien algo más que el aprendizaje de métodos y conceptos. Pensamos que es preciso revisar las estrategias de intervención para incluir en las tareas diarias sistemas de contención, de socialización, de intercomunicación, de cooperación, para el logro de sujetos no sólo competentes en lo cognitivo sino con actitudes y valores que los promuevan como seres humanos útiles y comprometidos con su bienestar y el del medio que los rodea.

De las distintas propuestas que la bibliografía recomienda para trabajar en este contexto la estructura de Aprendizaje Cooperativo surge como la más apropiada. En la estructura de trabajo cooperativo los alumnos trabajan en pequeños grupos para optimizar su aprendizaje y el de los demás. La idea es que cada alumno alcanzará el éxito, solo si también lo alcanzan los integrantes de su equipo, la interdependencia positiva y la responsabilidad individual y grupal son los pilares sobre los que se sustenta esta propuesta educativa.

En este trabajo, relatamos un aspecto de la experiencia, relacionado con la valoración de la tarea de los alumnos del primer año de Medicina Veterinaria, tanto en su rendimiento académico como en las habilidades logradas en la interacción cooperativa con sus pares.

## **OBJETIVOS**

En esta parte de la investigación nos planteamos como objetivos:

- Analizar la posible correlación entre el rendimiento académico de los alumnos de primer año de Medicina Veterinaria y sus habilidades sociales en un entorno de aprendizaje cooperativo, en el aula de Matemática
- Proporcionar información para la construcción de un modelo de evaluación que considere al sujeto en todas sus dimensiones

## METODOLOGÍA

La investigación es de tipo descriptivo explicativo, en la que pretendemos hacer conjeturas sobre los resultados obtenidos pero no de tipo causa-efecto sino más bien como disparadores de nuevas indagaciones. Se trata de un diseño longitudinal, tomando como unidad de observación, la Facultad de Ciencia Veterinarias de la UNL y como unidad de análisis, los alumnos del ciclo básico de la carrera de Medicina Veterinaria, siendo las principales variables objeto de indagación las capacidades que, como resultado de la interacción en el aula, logran los alumnos mencionados.

La materia Matemática se dicta en el primer año y primer cuatrimestre de la carrera, tiene una carga horaria semanal de cuatro horas distribuidas en dos horas de teoría y dos de trabajos prácticos. La experiencia que narramos, se desarrolló en una comisión de trabajos prácticos durante las últimas nueve clases del primer cuatrimestre del año 2006.

Participaron de la experiencia, inicialmente, cuarenta alumnos, que se agruparon en diez grupos de cuatro alumnos. Durante el transcurso de la experiencia un grupo se disolvió por problemas entre sus integrantes pero además porque dos de los alumnos que lo integraban abandonaron la carrera. Otros tres alumnos, de otros tantos grupos, también dejaron de participar de las clases pero no tenemos información sobre si han o no abandonado la carrera.

Los temas de la materia son: matrices y sistemas de ecuaciones, funciones, funciones lineal y cuadrática, funciones exponencial y logarítmica y funciones trigonométricas.

Para la evaluación de conceptos y habilidades procedimentales se realizaron tres evaluaciones parciales individuales. Además, al finalizar cada clase, cada grupo debía entregar un listado de problemas y ejercicios resueltos, seleccionados por el docente responsable y relacionados con los distintos temas. Estos trabajos fueron evaluados clase a clase y se le otorgó, a cada alumno, una nota adicional por su tarea cotidiana en el grupo.

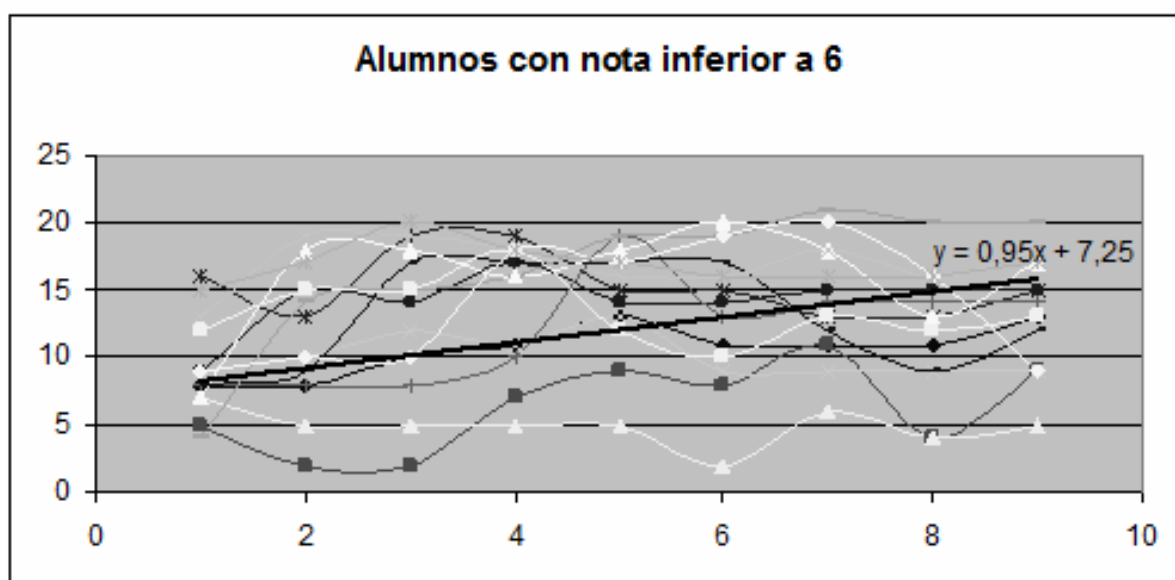
Para la evaluación de las competencias sociales desarrolladas por los alumnos en cada clase, se confeccionó una grilla que contenía consignas referidas a habilidades de comunicación, de resolución de conflictos, de confianza y de liderazgo.

Cada grupo tuvo un tutor responsable (alumnos avanzados de la carrera que se ofrecieron voluntariamente para esta tarea). Estos tutores observaron durante todas las clases las actividades de sus respectivos grupos y llenaron las planillas correspondientes, marcando con un 1 una observación positiva, con un 0 la ausencia y con un -1 una conducta negativa, opuesta a lo esperado. Cada planilla contenía un total de veintidós ítems en los que se incluyeron consignas del tipo: “*consulta claramente sus dudas*”, “*explica a los demás*”, “*se preocupa por la presentación*”, “*es claro al expresarse*”, “*es solidario*”, “*se muestra confiable*”, “*es consultado por sus compañeros*”, “*se destaca como líder*”, etc.

## RESULTADOS

Mostramos a continuación los resultados alcanzados por los alumnos, en cuanto a sus notas parciales y el promedio de las habilidades sociales desarrolladas durante la experiencia.

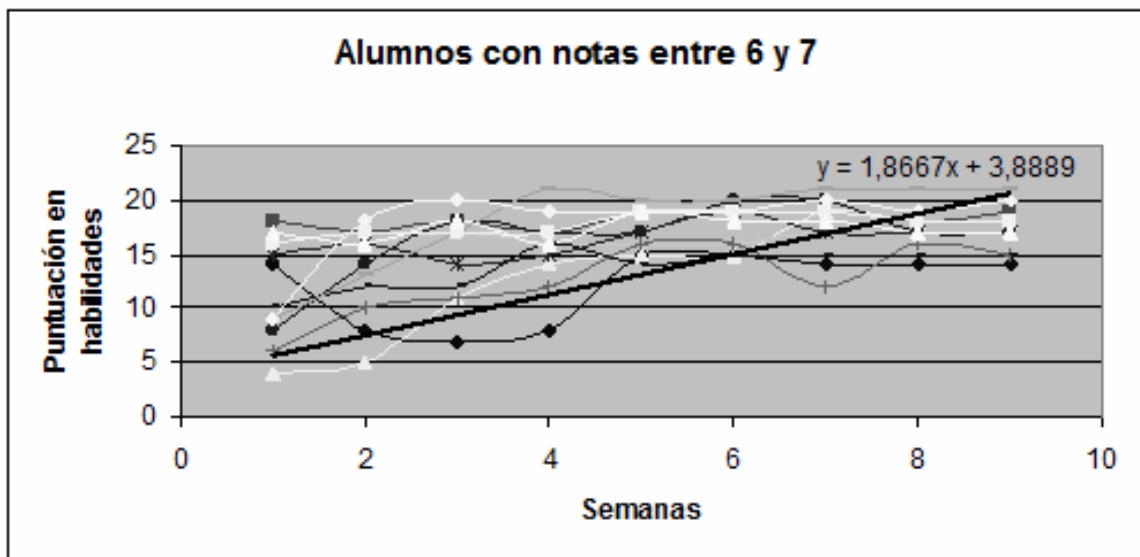
Para la confección de los gráficos, los alumnos fueron distribuidos en tres grupos, aquellos que obtuvieron calificaciones promedio de sus parciales y trabajos grupales inferior a 5, alumnos que obtuvieron un promedio entre 6 y 7 y alumnos que obtuvieron notas entre 8 y 10.



Fuente: Elaboración propia

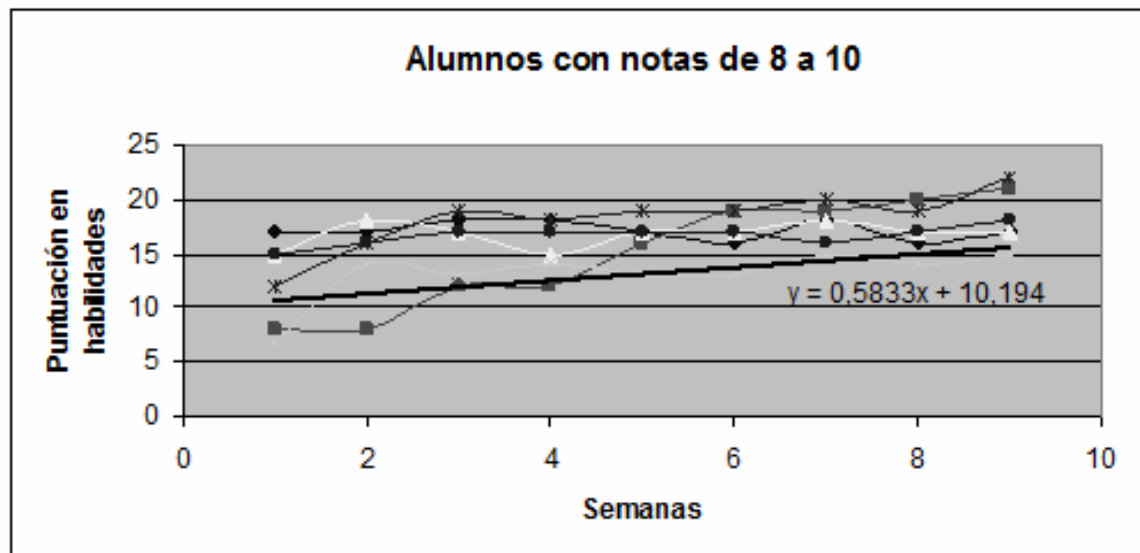
Observemos que las curvas ocupan todo el rango de valores de 0 a 22 (límites superior e inferior respectivamente para estas evaluaciones), durante las 9 semanas que duró la experiencia. Algunos alumnos muestran una tendencia positiva en la evolución de sus habilidades sociales, pero la mayoría evidencia una mejora que luego no se optimiza con el paso del tiempo. La ecuación de la línea de tendencia muestra una pendiente positiva pero baja.

El coeficiente de correlación de Pearson entre las habilidades sociales y las notas de este grupo de alumnos arroja un valor  $r = 0,71177323$ , lo que muestra una correlación significativa entre las puntuaciones obtenidas en las habilidades sociales y los promedios académicos de estos alumnos



Fuente: Elaboración propia

Los alumnos de este subgrupo, evidencian en su mayoría una evolución positiva en sus habilidades sociales, que se sostiene en el tiempo. La recta que ofrece una medida matemática de esta tendencia verifica estas conclusiones dando un valor de pendiente positiva mayor que la del grupo anterior (aproximadamente dos unidades) y el coeficiente de correlación entre habilidades sociales y rendimiento exhibe un valor  $r = 0,38$ , lo que muestra una débil correlación entre estas dos variables.



Fuente: Elaboración propia

Los alumnos de mejor rendimiento muestran asimismo una tendencia positiva en la evolución de sus habilidades sociales, pero la línea de tendencia verifica que esta evolución no fue tan importante (la pendiente es menor que la del grupo anterior, 0,58) como la del grupo de rendimiento medio. Estos alumnos evidenciaron desde el comienzo mayores competencias sociales que sus compañeros de menor rendimiento y las mantuvieron durante la experiencia, incrementándolas levemente. El coeficiente de correlación que mide la tendencia lineal entre habilidades sociales y rendimiento es de valor  $r = 0,013$ , lo que expresa que en este grupo no hay correlación entre el rendimiento en sus parciales y la evolución en sus habilidades sociales.

## **A MODO DE CONCLUSIÓN**

Nuestro trabajo se planteó como objetivo analizar la posible correlación entre el rendimiento académico de los alumnos de Veterinaria y el desarrollo de sus habilidades sociales en un entorno de aprendizaje cooperativo. Si bien, en general, podemos decir que no encontramos una estrecha correlación entre notas y habilidades sociales, si podemos conjeturar que los alumnos de menor rendimiento académico tienen también dificultades para comunicarse, resolver conflictos o confiar y ser confiables, lo que tal vez podría explicar algunas de las causales de su baja performance. Esto hace imperativo que se desarrollen experiencias educativas en las que se promueva el desarrollo de competencias que vayan más allá de conceptos y procedimientos de rutina. Los alumnos con rendimiento promedio fueron los que mostraron mejores posibilidades de crecimiento en lo que a competencias sociales se refiere. Por su lado, los alumnos que se destacaron en sus notas académicas, mostraron durante la experiencia habilidades para la interacción, asertividad, autoestima y mejores posibilidades para alcanzar el éxito también en el plano social.

Esta experiencia muestra que cuando se contemplan otros aspectos de los logros alcanzados por los alumnos en su aprendizaje, se producen mejoras que completan su educación y potencian sus posibilidades futuras.

## **REFERENCIAS BIBLIOGRÁFICAS**

- Abarca, J e Hidalgo, I (1996). *Programa de entrenamiento en habilidades sociales*. Chile: Universidad Pontificia de Chile.
- Caballo, V.E (1993). *Manual de técnicas de terapia y modificación de conducta*. España: Siglo XXI.
- Díaz Aguado, M.J (2003). *Aprendizaje cooperativo y educación multicultural*. Pirámide, Madrid.
- Johnson, D. W., Johnson, R.T. y Holubec E.J (1999). *El aprendizaje cooperativo en el aula*. Buenos Aires: Paidós.
- Perez Sancho, C. (2003). Cómo desarrollar habilidades sociales mediante el aprendizaje cooperativo. En revista *Aula de innovación Educativa*, Nro.125, España: Grao. pp.63-67.